

# 小田急 新宿駅南口デジタルピラー

## 新宿駅南口に20面デジタルサイネージが新登場します

2016年10月3日（月）より新宿駅の南口エリア（小田急新宿駅南口地上改札外）にて70インチ液晶ディスプレイのデジタルサイネージによるメディア展開を開始します。

南口エリアは今年の4月に西口より移転したバスターミナル「バスタ」、商業施設、オフィスビルが完成し、新宿の最大注目エリアとして賑わいをみせています。南口は小田急の改札口の中でも通過人員数第2位。会社員や買い物客、また昨今増加している訪日外国人をターゲットとした展開にも最適です。

また、現在新宿駅西口に展開するデジタルピラーと組み合わせることで新宿駅の西と南を連動させ、ダイナミックなプロモーション展開が期待できるセット媒体として装いも新たに登場します！！

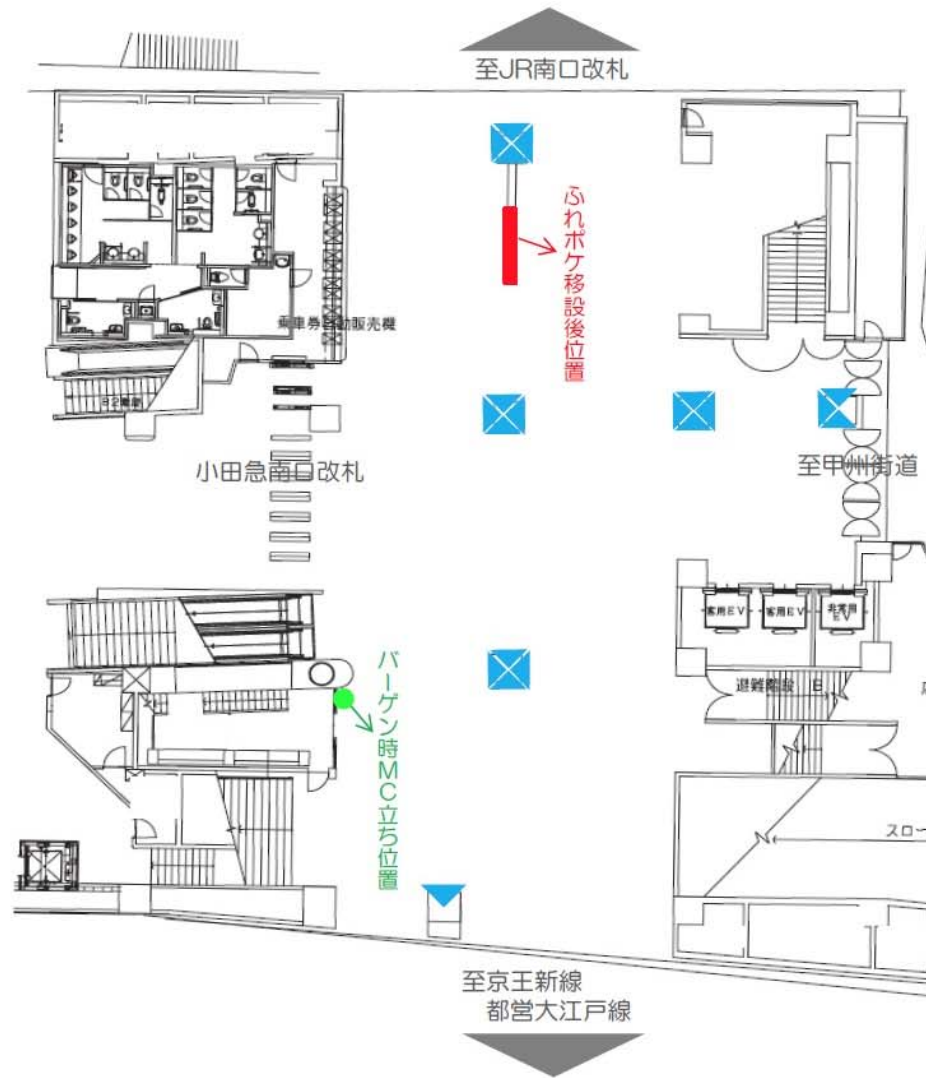
## *Recommended Points!!*

新宿で注目度の高いエリアに設置。視認率抜群！

駅利用者の流れに応じ、4パターンまで放映の組み合わせが可能！

南・西エリアDSを同時展開することで、よりダイナミックな展開を実現！

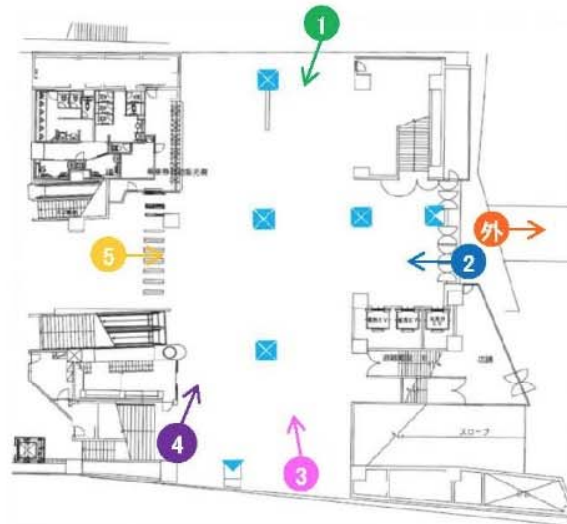
# 新宿駅南口デジタルピラー 概要



面数 全20面  
 放映パターン 4パターンまで可  
 (2パターンまでは作業費無し)  
 音声出力 あり  
 販売形態 1社買切媒体  
 ※20面のサインージ上部には、新宿ミロード（時期により掲出内容が変更する場合もあり）及び小田急電鉄・グループ施設の業務サインが入ります。  
 ※ミロードの競合施設についてはご掲出いただけません。広告規制は、広告掲出基準一覧に準じます。  
 ※バーゲンの期間中（夏・冬）はミロード入口付近にMCが立ちます。



# 新宿駅南口 ロケーション



〒160-0003 東京都新宿区本塩町11-1  
TEL :0120-365-009 MAIL: post@3aaa.co.jp



# 新宿駅南口 データ

## ■ 南口1日推定利用人数

南口周辺1日推定利用人数（平日平均）	127.5千人
南口周辺1日推定利用人数（土日平均）	76.5千人

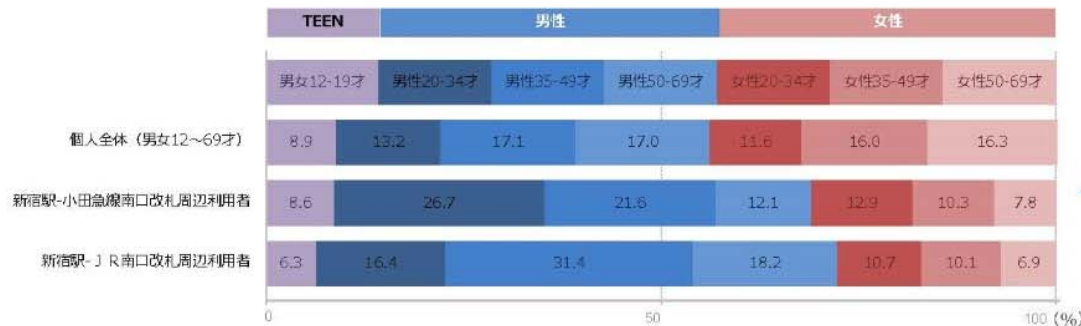
※小田急、JR改札周辺を利用する推定人数。

## ■ 職業構成（1週間平均）



個人全体に比べて給料事務がほぼ半数を占める。また、大学生の利用も全体と比較し多いことが分かる。

## ■ 性・年齢比較（1週間平均）



個人全体に比べて、男性の20-34才、35才-49才の男性サラリーマン世代が多く利用している。

※「給料事務」とは定収入を得ている勤め人で事務的職種に従事している方  
 ※「給料労務」とは定収入を得ている勤め人で技能的・労務的職種に従事している方

出典：(株)ビデオリサーチ（「2015年度SOTO/ex」）

# 媒体概要

## 【媒体名称】 新宿駅南口 デジタルピラー

【設置媒体】	70インチ液晶ディスプレイ×20面
【画像種別】	静止画・動画
【設置場所】	新宿駅南口地上改札外コンコースピラー
【販売形式】	1社買切り
【掲出時間】	終日枠 : 5:00~25:00 朝枠 : 5:00~12:00 (7H) 昼枠 : 12:00~18:00 (6H) 夜枠 : 18:00~25:00 (7H)
【掲出期間】	1期:7日間(毎週月曜日掲出開始)
【掲出料金】	終日枠 : 2,300,000円 朝・昼・夜枠 : 900,000円
【申込開始】	終日枠 : 掲出3ヶ月前の第一営業日 朝・昼・夜枠 : 掲出2ヶ月前の第一営業日

※最低放映露出時間は全モニターの延べ90%の稼働時間とさせていただきます。

※音声出力あり。

※毎年7月・1月の各2期「新宿ミロード」のバーゲン情報を放映いたします。その期間については朝・夜枠のみの販売となります。

# 媒体概要

## 【媒体名称】 新宿駅南口デジタルジャック

- 【設置媒体】 70インチ液晶ディスプレイ×20面（終日） +南口Vフラッグ
- 【設置場所】 新宿駅南口地上改札外コンコースピラー+南口改札外天井フラッグ
- 【販売形式】 1社買切り
- 【掲出期間】 1期：7日間（毎週月曜日掲出開始）
- 【掲出料金】 3,000,000円
- 【作業費】 400,000円（BOポスター支給）
- 【申込開始】 **掲出4ヶ月前**の第一営業日

※最低放映露出時間は全モニターの延べ90%の稼働時間とさせていただきます。

※音声出力あり。

※毎年7月・1月の各2期「新宿ミロード」のバーゲン情報を放映いたします。その期間については朝・夜枠のみの販売となります。

# 媒体概要

## 【媒体名称】 新宿駅デジタルピラーセット

- 【設置媒体】 70インチ液晶ディスプレイ×20面・65インチ液晶ディスプレイ×46面
- 【画像種別】 静止画・動画
- 【設置場所】 新宿駅南口地上改札外コンコースピラー+新宿駅西口地下改札外コンコースA・B
- 【販売形式】 1社買切り
- 【掲出時間】 5：00～25：00
- 【掲出期間】 1期：7日間（毎週月曜日掲出開始）
- 【掲出料金】 5,800,000円
- 【申込開始】 **掲出4ヶ月前**の第一営業日

※最低放映露出時間は全モニターの延べ90%の稼働時間とさせていただきます。

※音声出力あり。

※7月・1月の各2期「新宿ミロード」のバーゲン情報を放映いたします。その期間については朝・夜枠のみの販売となる為、「小田急新宿駅デジタルピラーセット（仮）」としてはご購入いただけません。

# 新宿駅媒体費と申込開始日一覧

南口デジタルサイネージの運用開始に伴い、新宿駅媒体の申込み開始日を変更します。  
スーパーシートなどのSP媒体に関しては、3ヶ月前の第一営業日という設定は変更いたしません。

	媒体	面数	価格（単位：円）	申込開始日	申込開始日 申込方法
デジタル ピラーの み	新宿駅南口デジタルピラー （時間帯枠）	20	900,000	2ヶ月前の第1営業日	OTAS
	西口デジタルピラーA （時間帯枠）	20	750,000		
	西口デジタルピラーB （時間帯枠）	26	1,100,000		
	新宿駅南口デジタルピラー （終日）	20	2,300,000	3ヶ月前の第1営業日	申込用紙
	西口デジタルピラーA （終日）	20	2,000,000		
	西口デジタルピラーB （終日）	26	3,000,000		
	新宿駅西口デジタルピラーセット （西A・B）	46	4,000,000	4ヶ月前の第1営業日	申込用紙
	新宿駅デジタルピラーセット （南+西A・B）	66	5,800,000		
SP との セット	媒体名	面数	価格（単位：円）	申込開始日	申込開始日 申込方法
	南口デジタルジャック	20+VF	3,000,000	4ヶ月前の第1営業日	申込用紙
	西口地下コンコースセット	SS I III IV+20	4,000,000	5ヶ月前の第1営業日	申込用紙
	デジタルスーパーセントラル	SS I V VI+26	7,000,000		
	新宿駅西口デジタル エキストラユニット	46+SS+CF	10,000,000		
新宿駅西口デジタル エキストラユニット（CS）	46+SS+CF+CS	11,800,000			



# 申込について

申込開始日につきましては、「新宿駅南口デジタルピラー」（終日）西口デジタルピラーA・B（終日）以上のお申込については10時00分締切で「小田急線交通広告SP媒体掲出申込書」での申込みとさせていただきます。

毎月第一営業日の10時00分時点で同一条件のお申込が複数社からあった際には翌営業日の抽選とさせていただきます。

お申込に際しましては「小田急線交通広告SP媒体掲出申込書」をFAXもしくはメールにてお送り下さい。（お申込の際には必ず、お電話にて受信確認をお願いいたします。）

## 優先順位について

申込書による申込内容が第1営業日の10時00分の時点でお申込期間が重複した枠は、以下の基準に基づき調整させていただきます。

### 1 お申込内容の掲出ボリューム

※掲出ボリュームに含まれる媒体は、Qsカフェ、ふれポケ、イベントスペース、フラッグスピジョンを除く新宿駅SP媒体となります。

### 2 ご掲出期間（同一クライアント連続）※「月跨ぎ」の申込については、1期分のみ可能です。

上記基準が同一の際に限り、抽選とさせていただきます。

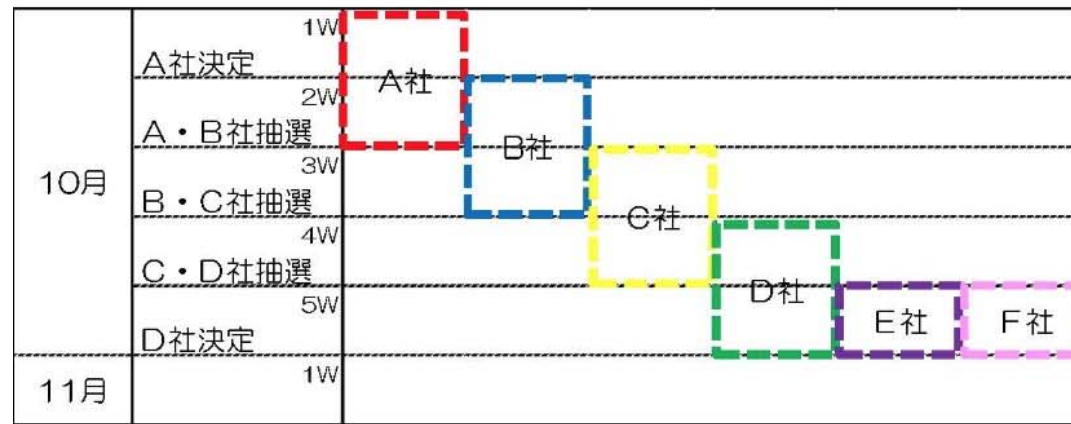
※複数期でお申込いただいた際は、抽選の結果、ご掲出期間がご希望に添えない場合がございます。

その際の、クライアントさまの掲出確認を事前をお願いいたします。

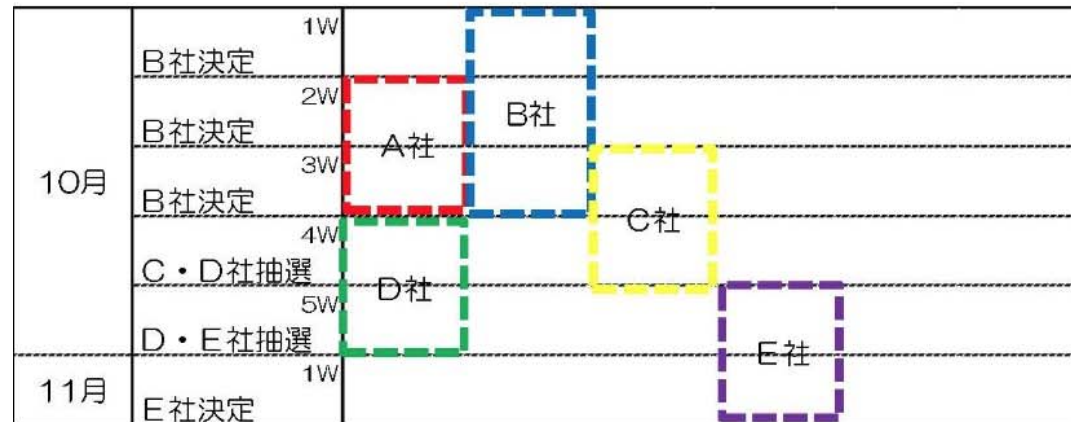
※同一週におけるお申込は1クライアント1代理店とさせていただきます。

初回受付開始日：2016年8月8日（月）  
**8月の新宿駅DS・SPはオープン日が全て8月8日（月）となります。**

# 抽選方法について



- ①A社とB社で2週目、B社とC社で3週目、C社とD社で抽選を行ないます。  
4社とも抽選で希望期数が獲得できなかった際、**残った1週分を掲出するか否か確認しておいてください。**
- ②D社が5週目の権利を放棄した場合、E社とF社にて5週目の抽選を行ないます。



- ①第1～3週は申込期数の1番多いB社にて決定。
- ②C社が4週目だけでも実施する場合、C社とD社は申込期数が同じため被っている4週目の抽選を行ないます。5週目に関してD社とE社で抽選を行います。**C、D、E社は残った1週分を掲出するか否か確認しておいてください。**
- ③E社の申込方法である「月跨ぎ」の申込については、1期分のみ認めるものとして扱います。

# 初回（8月）のお申込方法について

8月8日（月）の申込開始日について、新宿駅の全ての媒体が既にOTASでお申込みいただける状態となりますが、8月で受付開始をする10月以降の新宿駅のDS・SP媒体（下記参照）については8月8日（月）10時00分締め切りにて「小田急線交通広告SP媒体掲出申込書」でお申込を受け付けます。OTASでのお申込はできません。

10時00分時点で同一条件のお申込が複数社からあった際には抽選とさせていただきます。

- 1.対象媒体：新宿駅西口デジタル駅ストラユニット、西口地下コンコースセット、デジタルスーパーセントラル、スーパーシートセット、スーパーシートⅠ～Ⅵ、センターシート、新宿駅西口デジタルピラーセット、新宿駅地上ホームフラッグ、新宿駅西口地下センターフラッグ、新宿駅南口Vフラッグ、BO臨時集中ばり  
【新規】新宿駅南口デジタルピラー、小田急新宿駅南口デジタルジャック、新宿駅デジタルピラーセット

※申込開始日の翌日からはOTASでの決定優先とさせていただきます。

※8月以前に既にお申込をいただいている10月分以降の新宿駅媒体は、換算いたしません。

※8・9月掲出分の新宿駅DS・SP媒体は「小田急線交通広告SP媒体掲出申込書」にてお申込が可能です。（決定優先）

初回受付開始日：2016年8月8日（月）  
8月の新宿駅DS・SPはオープン日が全て8月8日（月）となります。

# グループ競合について

広告規制については、現在適用している広告規制内容一覧表に準ずる。  
グループ競合については下記の通り。

グループ競合	可 否	備 考
百貨店	可	要デザイン審査。
SC (テナントビル)	不可	
旅行代理店	応相談	ただし、小田急トラベルの店舗で扱う商材については掲出可。 要デザイン審査。
ホテル	可	要デザイン審査。
カード	応相談	クライアントによっては不可の場合もあり。要クライアント審査、要デザイン審査